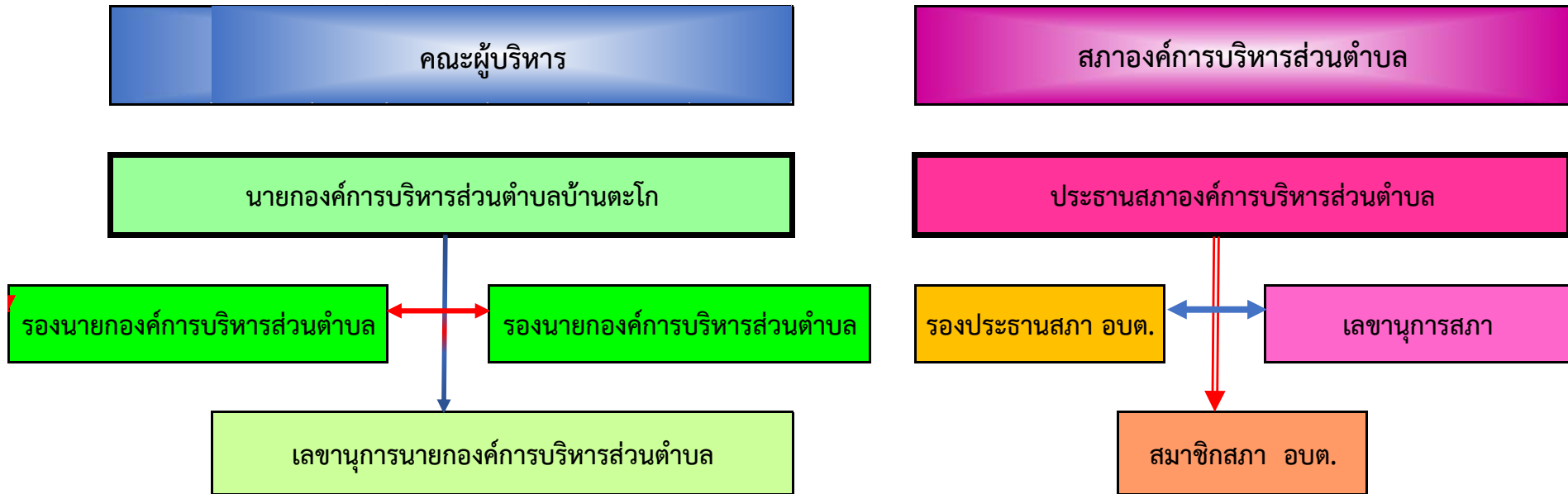


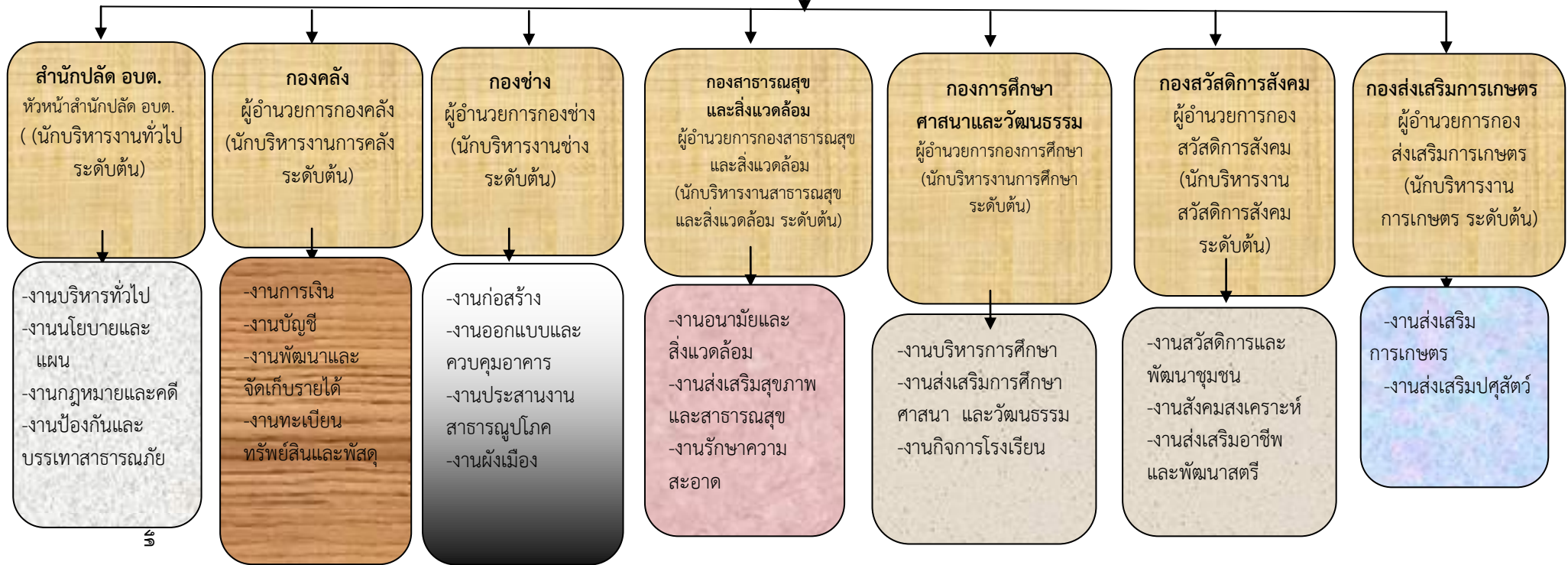
โครงสร้างองค์การบริหารส่วนตำบลบ้านตะโก



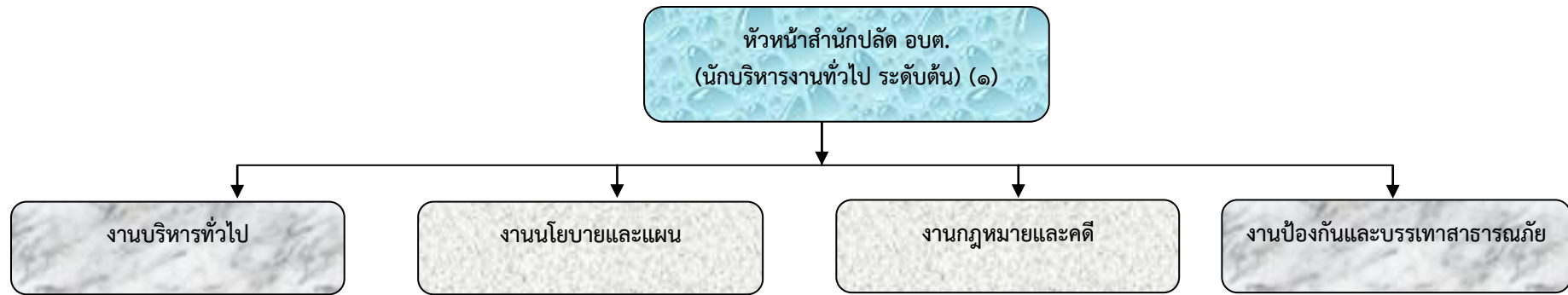
โครงสร้างการแบ่งส่วนราชการตามแผนอัตรากำลัง ๓ ปี

โครงสร้างส่วนราชการองค์การบริหารส่วนตำบลบ้านตะโก

ปลัดองค์การบริหารส่วนตำบล (๑)
(นักบริหารงานท้องถิ่น ระดับกลาง)



โครงสร้างของสำนักปลัด อบต.



งานบริหารทั่วไป

- งานสารบรรณ
- งานอำนวยความสะดวกและข้อมูลข่าวสาร
- งานบริหารงานบุคคล
- งานเลือกตั้ง
- งานรัฐพิธี
- งานตรวจสอบภายใน
- งานประชุมสภา อบต.
- งานประชาสัมพันธ์
- งานส่งเสริมการท่องเที่ยว
- งานอื่นๆ ที่ไม่ได้อยู่ในส่วนราชการใด

หน้าที่ของสำนักปลัด อบต.

งานนโยบายและแผน

- งานวิเคราะห์นโยบายและแผน
- งานวิชาการ
- งานข้อมูลและประชาสัมพันธ์
- งานสารนิเทศและระบบคอมพิวเตอร์
- งานงบประมาณ

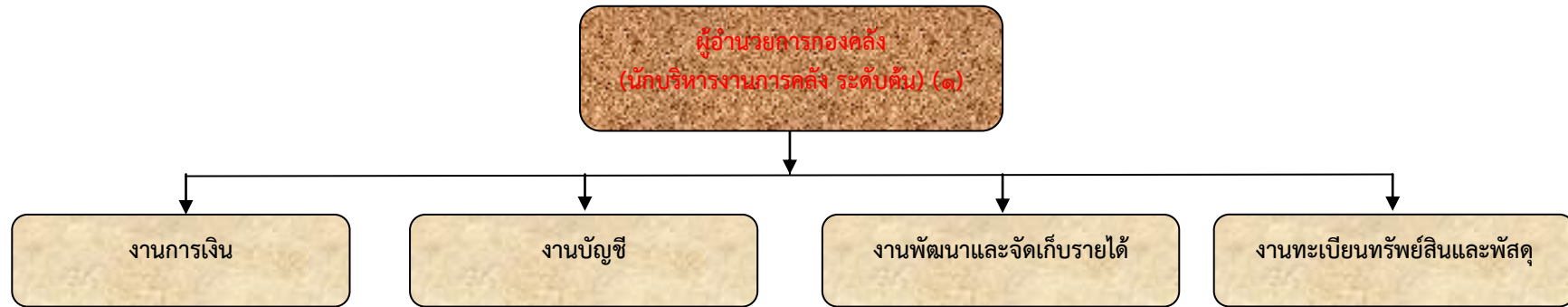
งานป้องกันและบรรเทาสาธารณภัย

- งานอำนวยความสะดวก
- งานป้องกัน
- งานช่วยเหลือฟื้นฟูและบรรเทา
- งานดับเพลิงและกู้ภัย

งานกฎหมายและคดี

- งานกฎหมายและนิติกรรม
- งานการดำเนินการทางคดีและศาลปกครอง
- งานร้องเรียน ร้องทุกข์และอุทธรณ์
- งานระเบียบการคลัง
- งานข้อบัญญัติ อบต.

โครงสร้างกองคลัง



หน้าที่ความรับผิดชอบของส่วนการคลัง กองคลัง

มีภาระหน้าที่เกี่ยวกับการจัดทำบัญชีและทะเบียนรับจ่ายเงินทุกประเภท งานเกี่ยวกับ การเงิน การเบิกจ่ายเงิน การเก็บรักษาเงิน การนำส่งเงิน การฝากเงิน การตรวจเงินองค์การบริหารส่วนตำบล รวบรวมสถิติเงินได้ประเภทต่างๆ การเบิกตัดปี การขยายเวลาเบิกจ่าย งบประมาณ การหักภาษีและนำ ส่งเงิน รายงานเงินคงเหลือประจำวัน การรับและจ่ายขาดเงินสะสมขององค์การบริหารส่วนตำบล การยืมเงินทรองราชการ การจัดหาผลประโยชน์จากสิ่งก่อสร้างและทรัพย์สิน ตรวจสอบงานของจังหวัดและสำนักงานตรวจเงินแผ่นดิน การเร่งรัดใบสำคัญและเงินยืมค้างชำระ การจัดเก็บภาษี การประเมินภาษี การเร่งรัดจัดเก็บรายได้ การพัฒนารายได้ การออกใบอนุญาตและค่าธรรมเนียมต่างๆ และปฏิบัติหน้าที่อื่นที่เกี่ยวข้อง โดยแบ่งส่วนราชการภายในออกเป็น ๔ งาน คือ

๑. งานการเงิน มีหน้าที่รับผิดชอบ ดังนี้

- งานรับเงินและเบิกจ่ายเงิน
- งานจัดทำฎีกาเบิกจ่ายเงิน
- งานเก็บรักษาเงิน
- งานรวบรวมข้อมูลเกี่ยวกับการจัดตั้งงบประมาณรายรับรายจ่าย ประจำปี
- งานตรวจสอบหลักฐานเกี่ยวกับการเงิน
- งานอื่นๆที่เกี่ยวข้องหรืองานที่ได้รับมอบหมาย

๒. งานบัญชี มีหน้าที่รับผิดชอบ ดังนี้

- งานการบัญชี
- งานทะเบียนคุมการเบิกจ่ายเงิน
- งานงบการเงินและงบทดลอง
- งานรายงานแสดงฐานะทางการเงินและบัญชี
- งานรายงานทางการเงิน บัญชีทั่วไปของส่วนราชการและบัญชีรายได้แผ่นดิน
- งานอื่นๆที่เกี่ยวข้องหรืองานที่ได้รับมอบหมาย

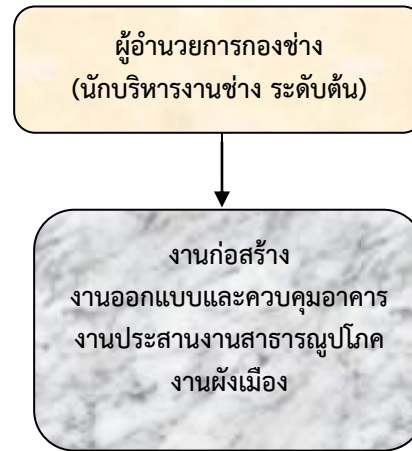
๓. งานพัฒนาจัดเก็บรายได้ มีหน้าที่รับผิดชอบ ดังนี้

- งานภาษีอากร ค่าธรรมเนียมและค่าเช่าและรายได้อื่นๆ
- งานพัฒนาปรับปรุงรายได้งานควบคุมกิจการค้าและค่าประกัน
- งานทะเบียนควบคุมและเร่งรัดรายได้
- งานออกหมายเรียกและหนังสือเชิญพบกิจการค้า
- งานตรวจสอบและประเมินภาษี
- งานการนำส่งเงินรายได้
- งานอื่นๆที่เกี่ยวข้องหรืองานที่ได้รับมอบหมาย

๔. งานทะเบียนทรัพย์สินและพัสดุ มีหน้าที่รับผิดชอบ ดังนี้

- งานทะเบียนทรัพย์สินและแผนที่ภาษี
- งานพัสดุ (การจัดหา จัดซื้อจัดจ้าง การเบิกจ่าย การเก็บรักษา การซ่อมแซม และการบำรุงรักษา)
- งานการจัดทำบัญชีและทะเบียนพัสดุ
- งานการเก็บเอกสารสำคัญหลักฐานรวมถึงเอกสารอื่นที่เกี่ยวข้องกับพัสดุ
- งานอื่นๆที่เกี่ยวข้องหรืองานที่ได้รับมอบหมาย

โครงสร้างกองช่าง



กองช่าง

มีหน้าที่ความรับผิดชอบเกี่ยวกับการสำรวจออกแบบการจัดทำข้อมูลทางด้านวิศวกรรม การจัดเก็บและทดสอบคุณภาพวัสดุ งานออกแบบและเขียนแบบ การตรวจสอบการก่อสร้าง งานการควบคุมอาคารตามระเบียบ กฎหมาย งานแผนการปฏิบัติงาน การก่อสร้างและซ่อมบำรุง การควบคุมการก่อสร้างและซ่อมบำรุง งานแผนงานด้านวิศวกรรม เครื่องจักรกล การรวบรวมประวัติติดตาม ควบคุมการปฏิบัติงานเครื่องจักรกล การควบคุมการบำรุงรักษาเครื่องจักรและยานพาหนะ งานเกี่ยวกับแผนงาน ควบคุม เก็บรักษา การเบิกจ่ายวัสดุ อุปกรณ์ อะไหล่ น้ำมันเชื้อเพลิง และงานอื่นๆ ที่เกี่ยวข้องหรือที่ได้รับมอบหมาย โดยมีส่วนราชการภายในส่วนโยธาประกอบด้วย

๑. งานควบคุมอาคารและผังเมือง มีหน้าที่ควบคุมดูแลและรับผิดชอบการปฏิบัติหน้าที่ของงานสถาปัตยกรรม งานผังเมือง

๑.๑ งานสถาปัตยกรรม มีหน้าที่เกี่ยวกับ

- (๑) งานออกแบบ เขียนแบบทางด้านสถาปัตยกรรมและมัณฑนศิลป์
- (๒) งานวางโครงการ จัดทำผัง และควบคุมการก่อสร้างทางสถาปัตยกรรม มัณฑนศิลป์
- (๓) งานให้คำปรึกษาแนะนำด้านสถาปัตยกรรม มัณฑนศิลป์
- (๔) งานตรวจสอบแบบแปลนการขออนุญาตปลูกสร้างด้านสถาปัตยกรรมตามกฎหมาย
- (๕) งานควบคุมการก่อสร้างทางสถาปัตยกรรม

- (๖) งานออกรายการทางสถาปัตยกรรม
- (๗) งานสำรวจข้อมูลเพื่อออกแบบสถาปัตยกรรม
- (๘) งานวิเคราะห์ วิจัย ทางด้านสถาปัตยกรรม มัณฑนศิลป์
- (๙) งานประมาณราคาค่าก่อสร้างทางด้านสถาปัตยกรรม มัณฑนศิลป์ และงานด้านศิลปกรรมต่างๆ
- (๑๐) งานให้บริการด้านสถาปัตยกรรม มัณฑนศิลป์ และงานด้านศิลปกรรมต่างๆ
- (๑๑) งานอื่นที่เกี่ยวข้องหรือตามที่ได้รับมอบหมาย

๑.๒ งานผังเมือง มีหน้าที่เกี่ยวกับ

- (๑) งานจัดทำผังเมืองรวม
- (๒) งานจัดทำผังเมืองเฉพาะ
- (๓) งานพัฒนาและปรับปรุงชุมชนแออัด
- (๔) งานควบคุมแนวเขตถนน ทางสาธารณะและที่ดินสาธารณประโยชน์
- (๕) งานสำรวจรวบรวมข้อมูลทางด้านผังเมือง
- (๖) งานอนุรักษ์สิ่งแวดล้อมทางบก ทางน้ำ
- (๗) งานตรวจสอบโครงการพัฒนาผังเมือง
- (๘) งานให้คำปรึกษาด้านผังเมือง
- (๙) งานให้คำปรึกษาด้านสิ่งแวดล้อม
- (๑๐) งานควบคุมให้ปฏิบัติตามผังเมืองรวม
- (๑๑) งานวิเคราะห์วิจัยงานผังเมือง
- (๑๒) งานวิเคราะห์วิจัยด้านสิ่งแวดล้อม
- (๑๓) งานเวนคืนและจัดกรรมสิทธิ์ที่ดิน
- (๑๔) งานอื่นที่เกี่ยวข้องหรือตามที่ได้รับมอบหมาย

๒. งานก่อสร้าง มีหน้าที่ควบคุมดูแลและรับผิดชอบการปฏิบัติงานในหน้าที่ของงานวิศวกรรม

๒.๑ งานวิศวกรรม มีหน้าที่เกี่ยวกับ

- (๑) ออกแบบคำนวณด้านวิศวกรรม
- (๒) งานวางโครงการและการก่อสร้างทางด้านวิศวกรรม
- (๓) งานให้คำปรึกษาแนะนำและบริการเกี่ยวกับงานทางด้านวิศวกรรม

- (๔) งานตรวจสอบแบบแปลนการขออนุญาตปลูกสร้างอาคารทางด้านวิศวกรรม
- (๕) งานออกแบบรายการรายละเอียดทางด้านวิศวกรรม
- (๖) งานสำรวจหาข้อมูลรายละเอียดเพื่อคำนวณ ออกแบบกำหนดรายละเอียดทางด้านวิศวกรรม
- (๗) งานศึกษาวิเคราะห์ วิจัยทางด้านวิศวกรรม
- (๘) งานประมาณราคาค่าก่อสร้างทางด้านวิศวกรรม
- (๙) งานควบคุมการก่อสร้างในสาขาวิศวกรรม
- (๑๐) งานอื่นที่เกี่ยวข้องหรือตามที่ได้รับมอบหมาย

๓. งานประสานสาธารณูปโภค มีหน้าที่ควบคุมดูแลและรับผิดชอบการปฏิบัติในหน้าที่ของงานสวนสาธารณะ งานสาธารณูปโภค งานจัดสถานที่และไฟฟ้าสาธารณะ งานศูนย์เครื่องจักรกล

๓.๑ งานสวนสาธารณะ มีหน้าที่เกี่ยวกับ

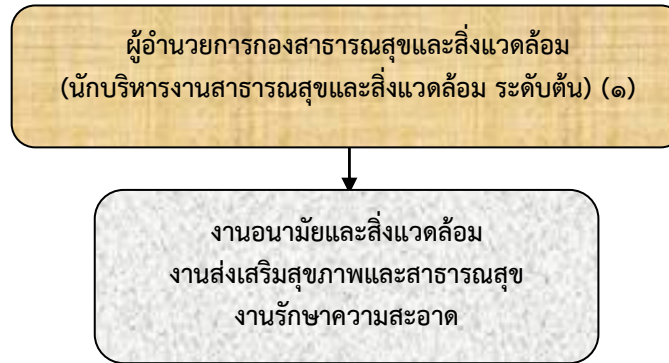
- (๑) งานจัดสถานที่พักผ่อนหย่อนใจ เช่น สวนสาธารณะ สวนสัตว์ สวนหย่อม ฯลฯ
- (๒) งานควบคุมดูแล บำรุงรักษาสถานที่พักผ่อนหย่อนใจ
- (๓) งานดูแล บำรุงรักษาต้นไม้ พันธุ์ไม้ต่างๆ
- (๔) งานจัดทำ คู่มือรักษาเรือนเพาะชำและขยายพันธุ์ไม้ต่างๆ
- (๕) งานประดับ ตกแต่งสถานที่อาคารเกี่ยวกับการใช้พันธุ์ไม้ต่างๆ
- (๖) งานให้คำปรึกษาแนะนำเผยแพร่ทางด้านภูมิสถาปัตยกรรม
- (๗) งานประมาณราคาด้านภูมิสถาปัตยกรรม
- (๘) งานอื่นที่เกี่ยวข้องหรือตามที่ได้รับมอบหมาย

๓.๒ งานสาธารณูปโภค มีหน้าที่เกี่ยวกับ

- (๑) งานด้านการก่อสร้างอาคาร ถนน สะพาน ทางเท้า เขื่อนและสิ่งติดตั้งอื่น ฯลฯ
- (๒) งานวางโครงการและควบคุมการก่อสร้าง
- (๓) งานซ่อมบำรุงรักษาอาคาร ถนน สะพาน เขื่อน ทางเท้า
- (๔) งานควบคุมดูแลอาคารสถานที่
- (๕) งานปรับปรุงแก้ไขและป้องกันสิ่งแวดล้อมเป็นพิษ
- (๖) งานให้คำปรึกษาแนะนำหรือตรวจสอบเกี่ยวกับงานก่อสร้าง
- (๗) งานควบคุมพัสดุ งานด้านโยธา

- (๘) งานประมาณราคา งานซ่อมบำรุงรักษา
- (๙) งานอื่นที่เกี่ยวข้องหรือตามที่ได้รับมอบหมาย
- ๓.๓ งานจัดสถานที่และไฟฟ้าสาธารณะ มีหน้าที่เกี่ยวกับ
 - (๑) งานออกแบบ จัดสถานที่ ติดตั้งไฟฟ้า ทั้งงานรัฐพิธี ประเพณี และงานอื่นๆ
 - (๒) งานประมาณการ
 - (๓) งานจัดสถานที่เนื่องในงานรัฐพิธี ประเพณี และงานอื่นๆ
 - (๔) งานเก็บรักษาวัสดุ อุปกรณ์เกี่ยวกับการจัดสถานที่
 - (๕) งานสำรวจออกแบบและคำนวณอุปกรณ์ไฟฟ้า
 - (๖) งานควบคุมการก่อสร้างในกานติดตั้งอุปกรณ์ไฟฟ้า
 - (๗) งานซ่อมบำรุงการไฟฟ้าในเขตเทศบาล
 - (๘) งานให้คำปรึกษาแนะนำตรวจสอบในด้านการไฟฟ้า
 - (๙) งานอื่นที่เกี่ยวข้องหรือตามที่ได้รับมอบหมาย
- ๓.๔ งานศูนย์เครื่องจักรกล มีหน้าที่เกี่ยวกับ
 - (๑) งานควบคุมการใช้ยานพาหนะและเครื่องจักรกล
 - (๒) งานตรวจสอบ ซ่อม บำรุงรักษายานพาหนะและเครื่องจักรกล
 - (๓) งานพัสดุ ด้านอะไหล่และอุปกรณ์ยานพาหนะและเครื่องจักรกล
 - (๔) งานควบคุมการใช้น้ำมันเชื้อเพลิงและหล่อลื่น
 - (๕) งานอื่นที่เกี่ยวข้องหรือตามที่ได้รับมอบหมาย
- ๔. งานธุรการ มีหน้าที่เกี่ยวกับงานธุรการของกองหรือฝ่ายและงานดังต่อไปนี้
 - (๑) งานสารบรรณ
 - (๒) งานดูแลรักษา จัดเตรียมและให้บริการเรื่องสถานที่ วัสดุอุปกรณ์ การติดต่อและอำนวยความสะดวกในด้านต่างๆ
 - (๓) งานตรวจสอบแสดงรายการเกี่ยวกับเอกสารสำคัญของทางราชการ
 - (๔) งานรักษาความปลอดภัยของสถานที่ราชการ
 - (๕) งานรับเรื่องร้องทุกข์ และร้องเรียน
 - (๖) งานการลาพักผ่อนประจำปีและการลาอื่นๆ
 - (๗) งานอื่นที่เกี่ยวข้องหรือตามที่ได้รับมอบหมาย

โครงสร้างกองสาธารณสุขและสิ่งแวดล้อม



ส่วน สาธารณสุขและสิ่งแวดล้อม มีภาระหน้าที่เกี่ยวกับการควบคุมโรค การสุขาภิบาลอื่น ๆ ตามแผนการสาธารณสุขและ ข้อบังคับ ตำบล การวางแผนการสาธารณสุข การประมวลและวิเคราะห์ข้อมูลทางสถิติที่เกี่ยวข้องกับสาธารณสุข งานเฝ้าระวังโรค การเผยแพร่ฝึกอบรม การให้สุขศึกษา การจัดทำงบประมาณตามแผนงานสาธารณสุข งานด้านสิ่งแวดล้อม การให้บริการสาธารณสุข การควบคุมการฆ่าสัตว์ จำหน่ายเนื้อสัตว์ และปฏิบัติหน้าที่อื่นที่เกี่ยวข้อง แบ่งส่วนราชการภายในออกเป็น ๖ ด้าน คือ

งานอนามัยและสิ่งแวดล้อม มีหน้าที่ความรับผิดชอบ

- งานสุขาภิบาลทั่วไป
- งานสุขาภิบาลโรงงาน
- งานสุขาภิบาลอาหารและสถานประกอบการ
- งานอาชีวอนามัย

งานส่งเสริมสุขภาพและสาธารณสุข มีหน้าที่ความรับผิดชอบ

- งานอนามัยชุมชน
- งานสาธารณสุขมูลฐาน
- งานสุขศึกษา
- งานควบคุมมาตรฐานอาหารและน้ำ
- งานป้องกันยาเสพติด

งานรักษาความสะอาด มีหน้าที่ความรับผิดชอบ

- งานควบคุมสิ่งปฏิกูล
- งานรักษาความสะอาดและขนถ่ายสิ่งปฏิกูล
- งานกำจัดมูลฝอยและน้ำเสีย

งานควบคุมและจัดการคุณภาพสิ่งแวดล้อม มีหน้าที่ความรับผิดชอบ

- งานส่งเสริมและเผยแพร่
- งานควบคุมมลพิษ
- งานศึกษาและวิเคราะห์ผลกระทบสิ่งแวดล้อม
- งานติดตามตรวจสอบ

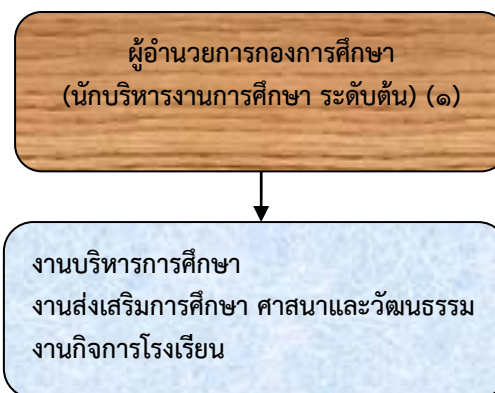
งานควบคุมโรค มีหน้าที่ความรับผิดชอบ

- งานการเฝ้าระวัง
- งานระบาดวิทยา
- งานโรคติดต่อและสัตว์นำโรค
- งานโรคเอดส์

งานบริการสาธารณสุข มีหน้าที่ความรับผิดชอบ

- งานรักษาและพยาบาล
- งานชั้นสูตรสาธารณสุข
- งานเภสัชกรรม
- งานทันตกรรม
- งานสัตว์แพทย์และกิจการโรงฆ่าสัตว์

โครงสร้างกองการศึกษา ศาสนาและวัฒนธรรม



มีภาระหน้าที่เกี่ยวกับงานจัดการศึกษา ส่งเสริมและสนับสนุนการศึกษา ศาสนา วัฒนธรรม และขนบธรรมเนียมประเพณีอันดีงาม ของท้องถิ่น งานสันตนาการ งานการศึกษา งานศิลปวัฒนธรรม งานส่งเสริมและสนับสนุนการศึกษาและนันทนาการ และปฏิบัติหน้าที่อื่นที่เกี่ยวข้องโดยแบ่งส่วนราชการ ภายนอกเป็น ๒ งาน คือ

๑. งานส่งเสริมการศึกษา ศาสนาและวัฒนธรรม มีหน้าที่รับผิดชอบ ดังนี้

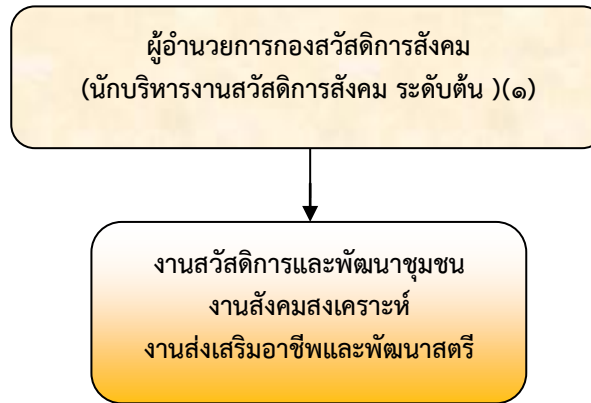
- งานส่งเสริมและสนับสนุนศูนย์การเรียนรู้ชุมชน
- งานส่งเสริม สนับสนุน พัฒนาศูนย์พัฒนาเด็กเล็ก
- งานสนับสนุนกิจการศาสนา
- งานสนับสนุนศิลปวัฒนธรรม ขนบธรรมเนียม ประเพณีท้องถิ่น
- งานสันตนาการ
- งานอื่นๆที่เกี่ยวข้องหรือได้รับมอบหมาย

๒. งานกิจการโรงเรียน มีหน้าที่ความรับผิดชอบ ดังนี้

- งานจัดการศึกษา พัฒนาศูนย์พัฒนาเด็กเล็ก
- งานประสานและสนับสนุนโรงเรียนประถมและพัฒนาศูนย์พัฒนาเด็กเล็ก
- งานจัดกิจกรรมเด็กและเยาวชน
- งานห้องสมุด และเครือข่ายทางการศึกษา
- งานเทคโนโลยีทางการศึกษา

- งานส่งเสริม สนับสนุน เสนอแนะ และการเผยแพร่เกี่ยวกับการศึกษา
- งานอื่นๆ ที่เกี่ยวข้องหรือได้รับมอบหมาย

โครงสร้างกองสวัสดิการสังคม



กองสวัสดิการสังคม มีหน้าที่ความรับผิดชอบเกี่ยวกับการสังคมสงเคราะห์ การส่งเสริมสวัสดิการเด็กและเยาวชน การพัฒนาชุมชน การจัดระเบียบชุมชนหนาแน่นและชุมชนแออัด การจัดให้มีการสนับสนุนกิจกรรมศูนย์เยาวชน การส่งเสริมประเพณีท้องถิ่น และงานกิจกรรมชุมชน การให้คำปรึกษาแนะนำหรือตรวจ สอบเกี่ยวกับงานสวัสดิการสังคม งานสนับสนุนนโยบายของรัฐบาลที่เกี่ยวข้องกับการพัฒนาหรือแก้ไขปัญหาชุมชน งานอื่นๆ ที่เกี่ยวข้อง รวมถึงงานตามภารกิจถ่ายโอนให้แก่องค์กรปกครองส่วนท้องถิ่น แบ่งหน่วยงานและหน้าที่ความรับผิดชอบดังนี้

๑. ฝ่ายสังคมสงเคราะห์

-งานสังคมสงเคราะห์

๒. ฝ่ายส่งเสริมสวัสดิการชุมชน

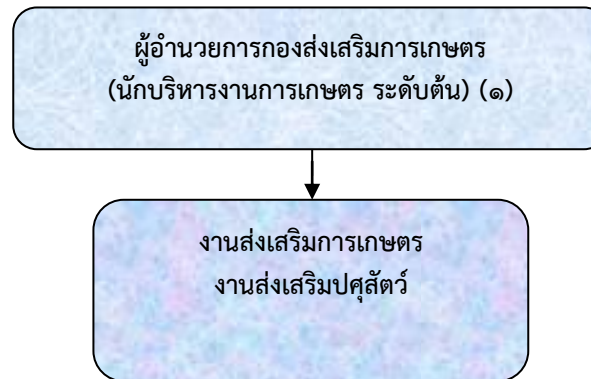
-งานส่งเสริมสวัสดิการชุมชน

๓. ฝ่ายพัฒนาชุมชน

-งานพัฒนาชุมชน

-งานชุมชนเมือง

โครงสร้างกองส่งเสริมการเกษตร



มีหน้าที่ความรับผิดชอบเกี่ยวกับการส่งเสริม พัฒนา และการจัดการเพื่อเอื้อประโยชน์ต่อการประกอบอาชีพทางเกษตรกรรม การจัดหาและบำรุงรักษาแหล่งน้ำ การพัฒนาระบบชลประทาน การส่งเสริมการผลิต และการใช้ปุ๋ยอย่างถูกวิธี จัดหาวิทยากรตลอดจนเทคโนโลยีการผลิตสมัยใหม่เพื่อเพิ่มผลผลิตและรายได้ให้แก่เกษตรกร และงานอื่น ๆ ที่เกี่ยวข้อง และที่ได้รับมอบหมาย มีการแบ่งส่วนราชการภายในออกเป็น ๒ ฝ่าย

๑. ฝ่ายส่งเสริมการเกษตร มีหน้าที่ความรับผิดชอบ ดังนี้

- งานวิชาการเกษตร
- งานเทคโนโลยีการเกษตร
- งานส่งเสริมการเกษตร

๒. ฝ่ายส่งเสริมปศุสัตว์ มีหน้าที่ความรับผิดชอบ ดังนี้

- งานข้อมูลวิชาการ
- งานบำบัดน้ำเสีย
- งานควบคุมและป้องกันโรคระบาด

